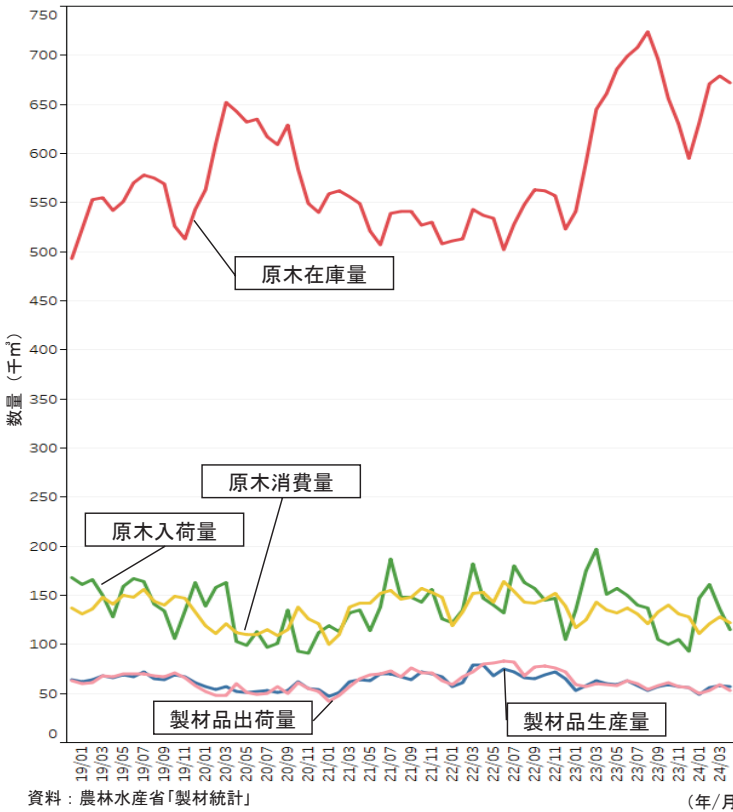
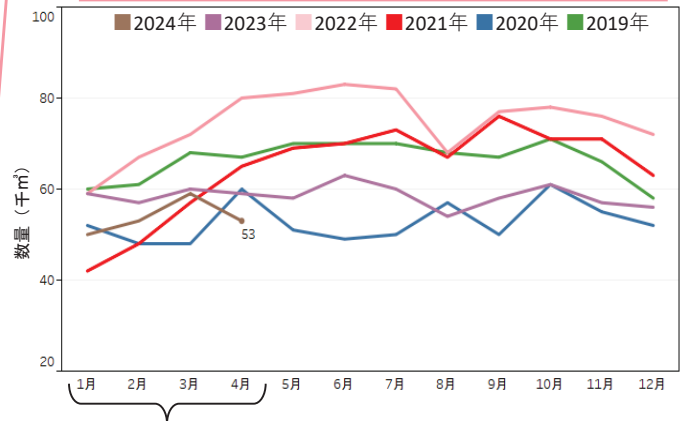


(1) 製材 (北海道地区)

- 2024年1～4月の原木の入荷量は559千 m^3 (2019年比92%)。
- 同様に製材品の出荷量は215千 m^3 (2019年比84%)。



製材品出荷量の月別推移 (北海道地区)



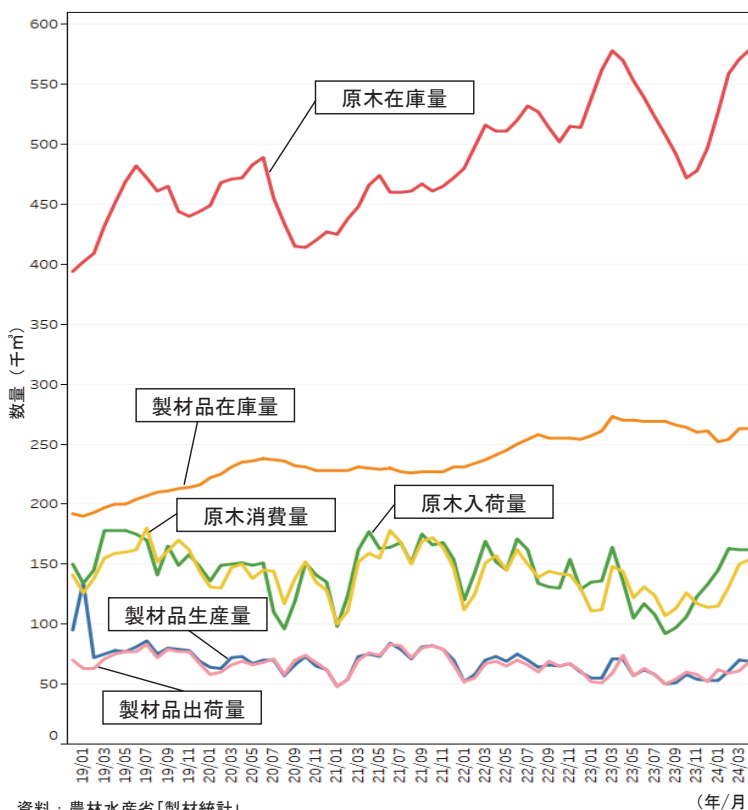
	2019年	2020年	2021年	2022年	2023年	2024年
1～4月原木入荷量合計(千 m^3)	605	563	499	586	658	559
2019年との比較*	-	93%	82%	97%	109%	92%
1～4月製材品出荷量合計(千 m^3)	256	208	212	278	235	215
2019年との比較*	-	81%	83%	109%	92%	84%

※コロナ禍前の2019年の数値を100%とした比較

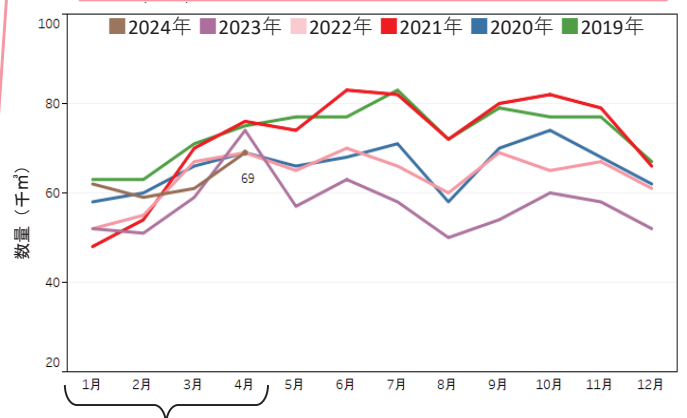
1

(1) 製材 (東北地区)

- 2024年1～4月の原木の入荷量は632千 m^3 (2019年比100%)。
- 同様に製材品の出荷量は251千 m^3 (2019年比92%)。



製材品出荷量の月別推移 (東北地区)



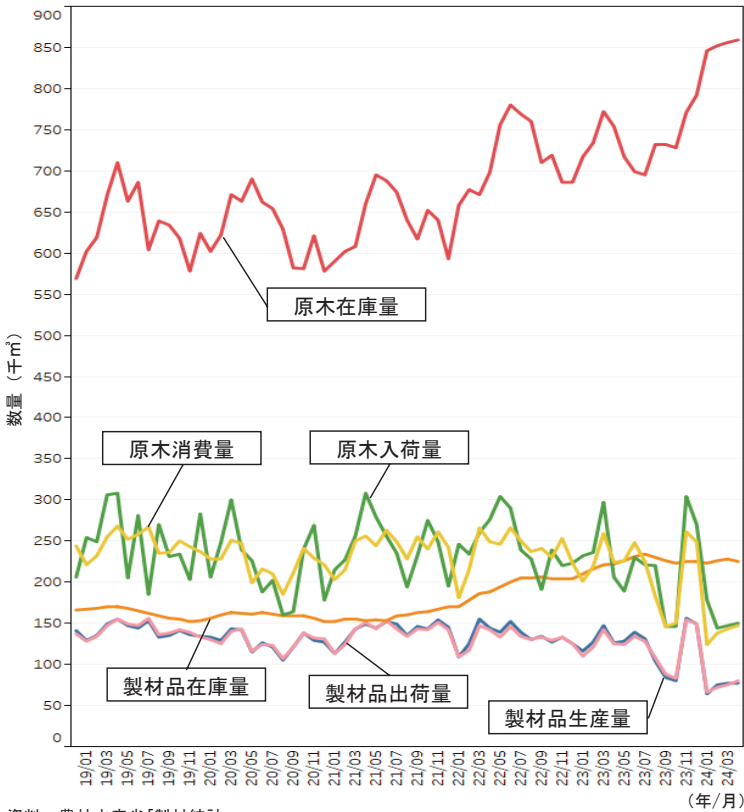
	2019年	2020年	2021年	2022年	2023年	2024年
1～4月原木入荷量合計(千 m^3)	635	586	561	584	571	632
2019年との比較*	-	92%	88%	92%	90%	100%
1～4月製材品出荷量合計(千 m^3)	272	253	248	243	236	251
2019年との比較*	-	93%	91%	89%	87%	92%

※コロナ禍前の2019年の数値を100%とした比較

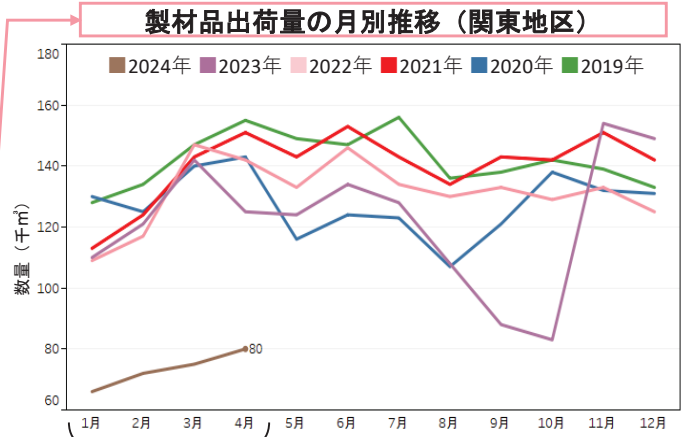
2

(1) 製材 (関東地区)

- 2024年1～4月の原木の入荷量は619千 m^3 (2019年比55%)。
- 同様に製材品の出荷量は293千 m^3 (2019年比52%)。



資料：農林水産省「製材統計」



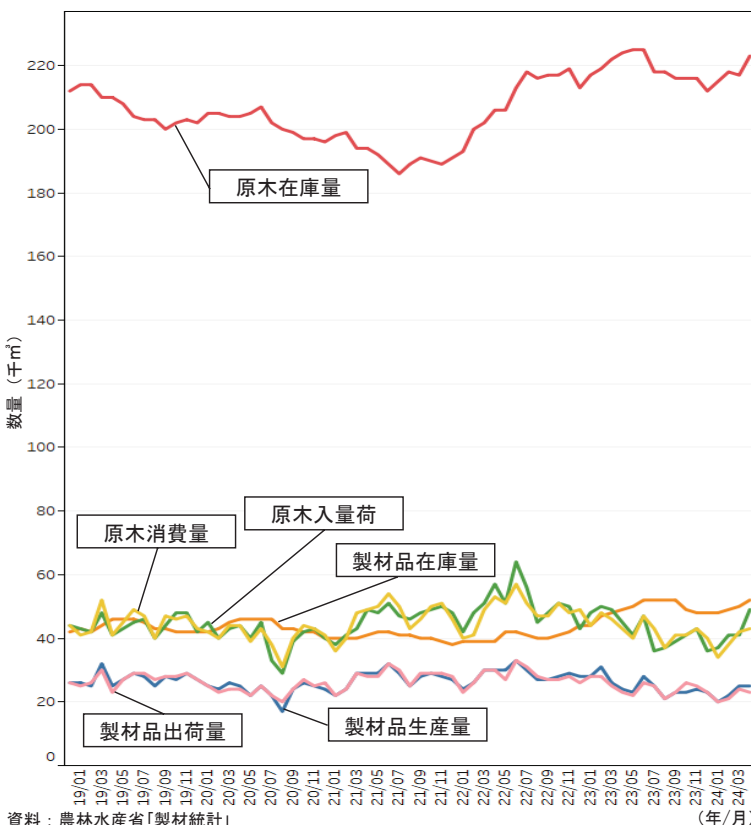
	2019年	2020年	2021年	2022年	2023年	2024年
1～4月原木入荷量合計(千 m^3)	1,117	993	1,006	1,016	971	619
2019年との比較*	-	89%	90%	91%	87%	55%
1～4月製材品出荷量合計(千 m^3)	564	538	531	515	498	293
2019年との比較*	-	95%	94%	91%	88%	52%

※コロナ禍前の2019年の数値を100%とした比較

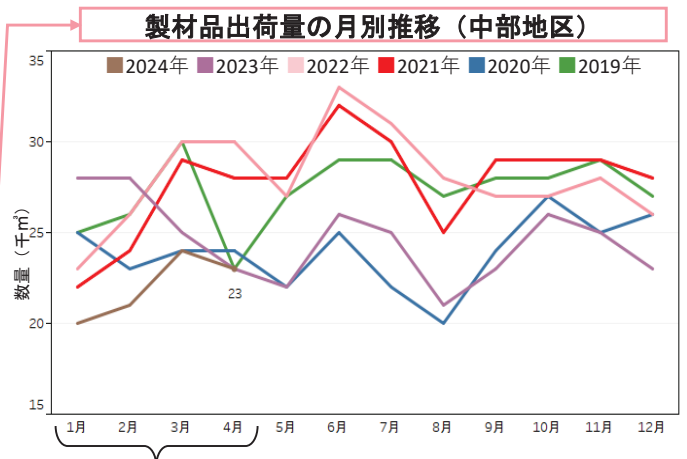
3

(1) 製材 (中部地区)

- 2024年1～4月の原木の入荷量は168千 m^3 (2019年比97%)。
- 同様に製材品の出荷量は88千 m^3 (2019年比85%)。



資料：農林水産省「製材統計」



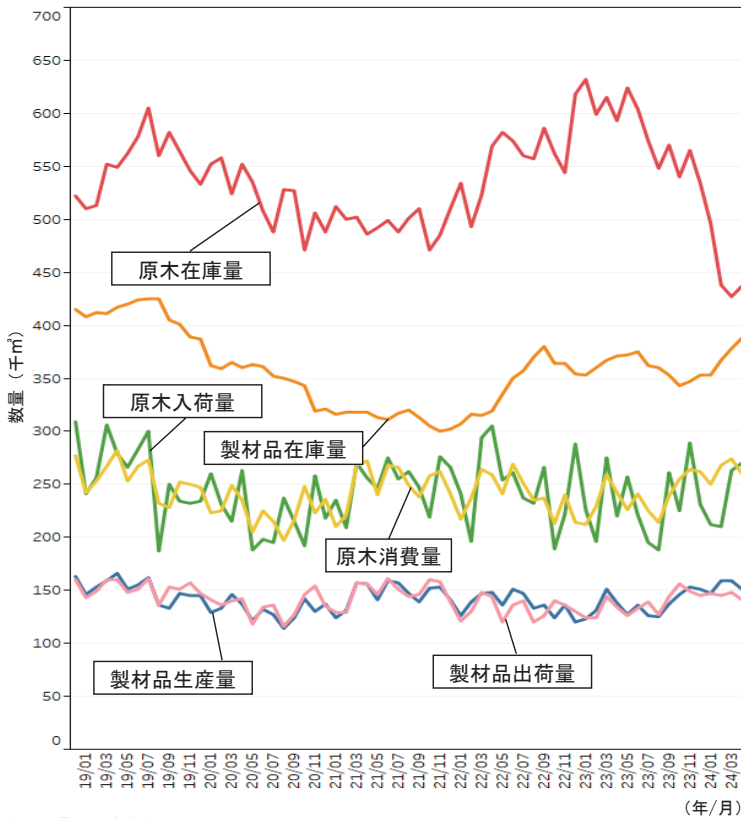
	2019年	2020年	2021年	2022年	2023年	2024年
1～4月原木入荷量合計(千 m^3)	174	172	171	198	192	168
2019年との比較*	-	99%	98%	114%	110%	97%
1～4月製材品出荷量合計(千 m^3)	104	96	103	109	104	88
2019年との比較*	-	92%	99%	105%	100%	85%

※コロナ禍前の2019年の数値を100%とした比較

4

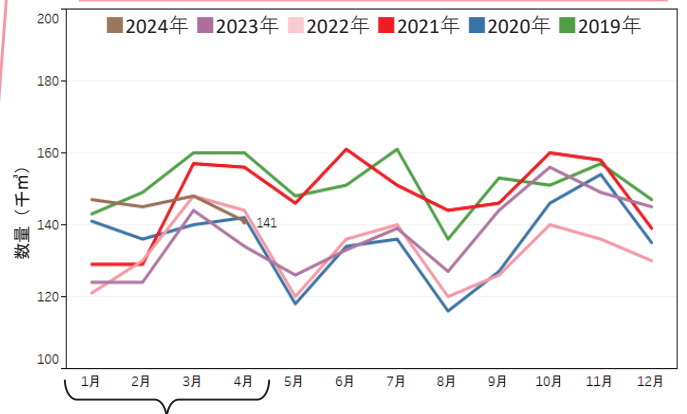
(1) 製材 (近畿中国地区)

- 2024年1～4月の原木の入荷量は955千 m^3 (2019年比88%)。
- 同様に製材品の出荷量は581千 m^3 (2019年比95%)。



資料：農林水産省「製材統計」

製材品出荷量の月別推移 (近畿中国地区)



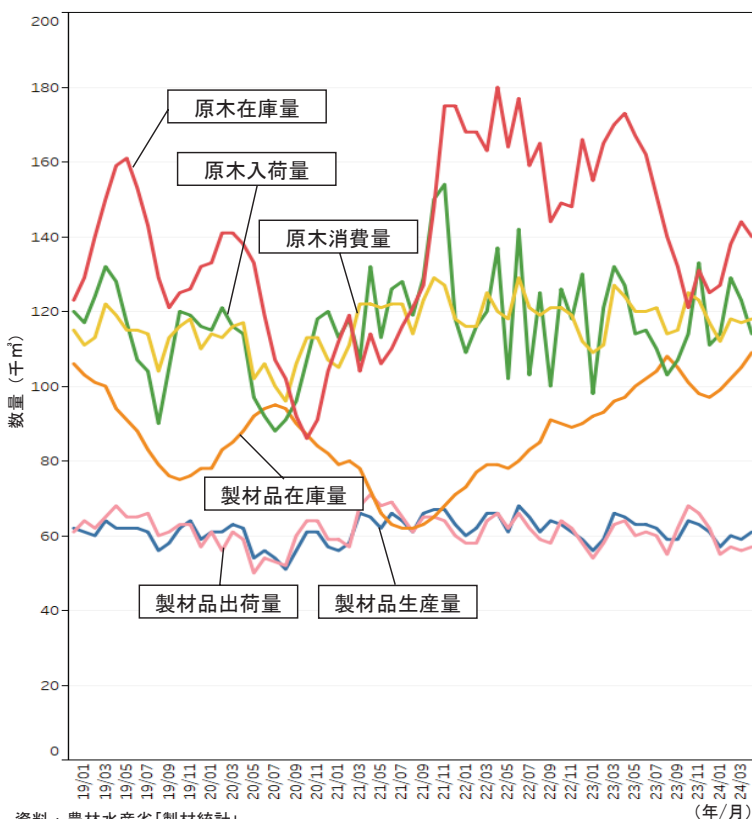
	2019年	2020年	2021年	2022年	2023年	2024年
1～4月原木入荷量合計(千 m^3)	1,082	969	970	1,036	917	955
2019年との比較*	-	90%	90%	96%	85%	88%
1～4月製材品出荷量合計(千 m^3)	612	559	571	543	526	581
2019年との比較*	-	91%	93%	89%	86%	95%

※コロナ禍前の2019年の数値を100%とした比較

5

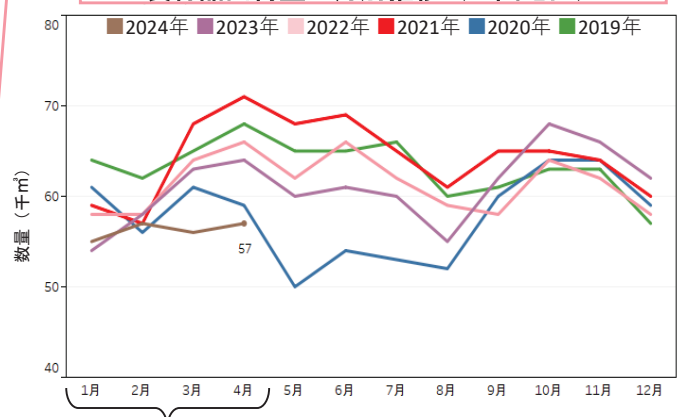
(1) 製材 (四国地区)

- 2024年1～4月の原木の入荷量は480千 m^3 (2019年比96%)。
- 同様に製材品の出荷量は225千 m^3 (2019年比87%)。



資料：農林水産省「製材統計」

製材品出荷量の月別推移 (四国地区)



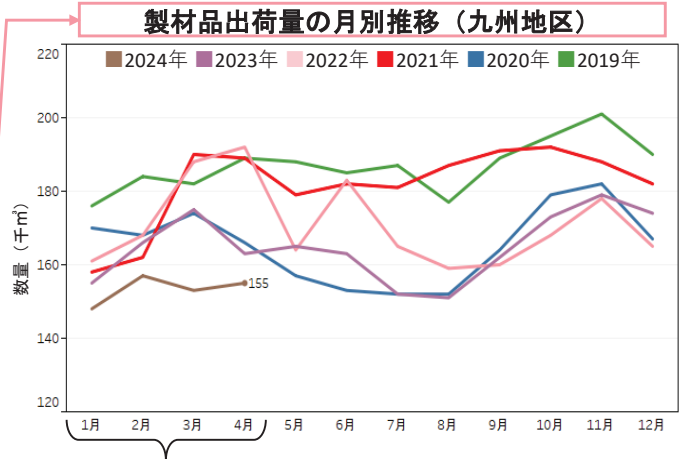
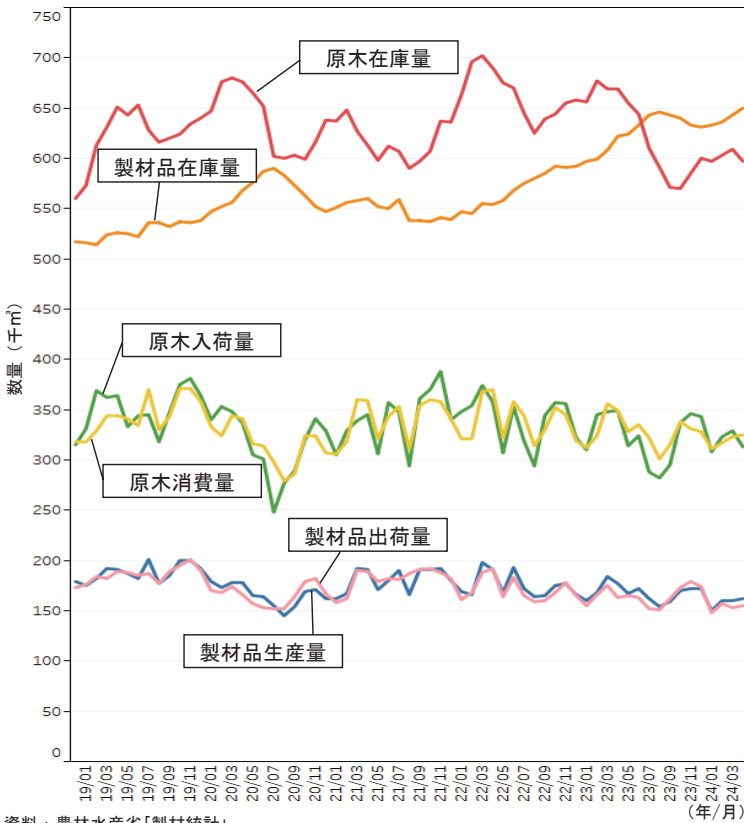
	2019年	2020年	2021年	2022年	2023年	2024年
1～4月原木入荷量合計(千 m^3)	501	466	470	482	478	480
2019年との比較*	-	93%	94%	96%	95%	96%
1～4月製材品出荷量合計(千 m^3)	259	237	255	246	239	225
2019年との比較*	-	92%	98%	95%	92%	87%

※コロナ禍前の2019年の数値を100%とした比較

6

(1) 製材 (九州地区)

- 2024年1～4月の原木の入荷量は1,273千 m^3 (2019年比89%)。
- 同様に製材品の出荷量は613千 m^3 (2019年比84%)。

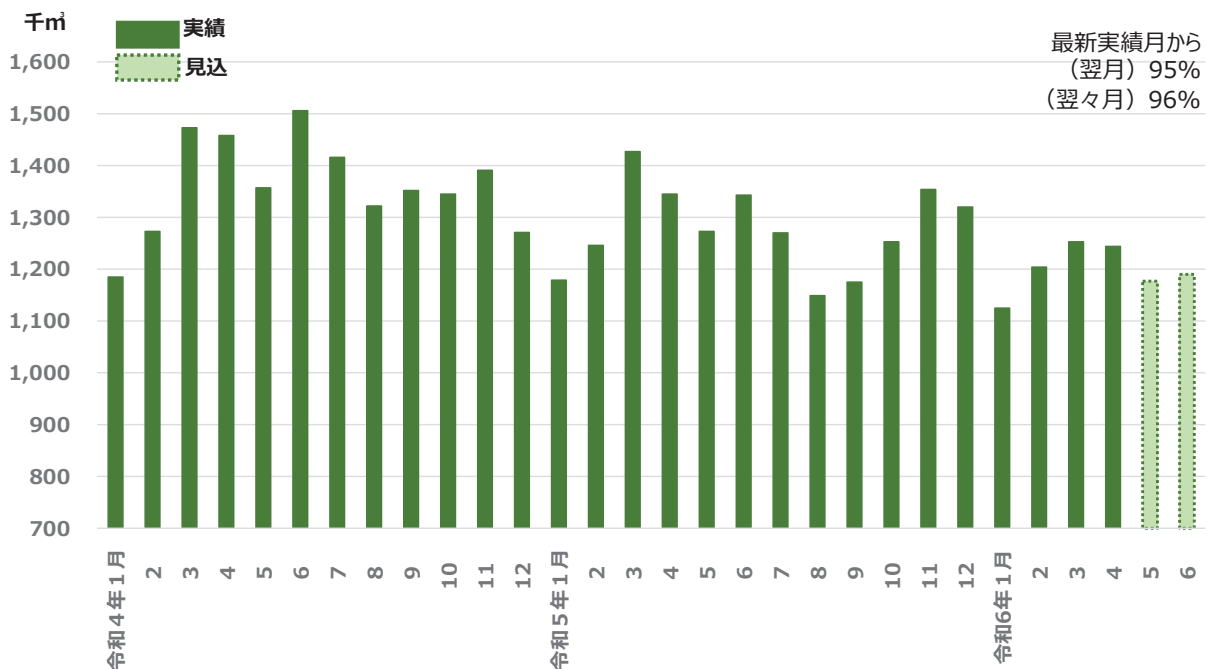


	2019年	2020年	2021年	2022年	2023年	2024年
1～4月原木入荷量合計(千 m^3)	1,426	1,378	1,318	1,434	1,352	1,273
2019年との比較*	-	97%	92%	101%	95%	89%
1～4月製材品出荷量合計(千 m^3)	731	678	699	709	659	613
2019年との比較*	-	93%	96%	97%	90%	84%

※コロナ禍前の2019年の数値を100%とした比較

7

(2) 製材用素材の消費量 実績と見込量 (製材統計)



資料: 農林水産省「製材統計」

8